

Департамент внутренней и кадровой политики Белгородской области  
ОГАПОУ «Старооскольский техникум технологий и дизайна»

**ПРОГРАММА СТУДЕНЧЕСКОЙ ЛАБОРАТОРИИ МОДЫ  
«РУССКИЙ СТИЛЬ»**

Руководитель – Т.М. Щеглова

*Программа внеурочной деятельности при подготовке специалистов  
по специальности 54.02.01 Дизайн (по отраслям),  
29.02.04 Конструирование, моделирование  
и технология швейных изделий в учреждениях  
среднего профессионального образования*

г. Старый Оскол  
2020г.

## СОДЕРЖАНИЕ

	стр.
Введение.....	3
I. Цель и задачи СЛМ «Русский стиль».....	5
II. Модель учебного процесса СЛМ «Русский стиль .....	6
III. Тематический план программы СЛМ «Русский стиль».....	7
IV. Результаты деятельности СЛМ «Русский стиль».....	10
Заключение .....	12
Глоссарий .....	13
Приложения.....	18
Приложение 1. Этапы разработки коллекции одежды.....	19
Приложение 2. Технологические приемы творчества в работе дизайнера.....	21
Приложение 3. Этапы работы над проектом.....	22

## ВВЕДЕНИЕ

*Творчество есть необходимое условие существования,  
и все, что выходит за пределы рутин и в чем заключена  
хоть йота нового, обязано своим происхождением  
творческому процессу человека...  
Л.С. Выготский*

Главной задачей при подготовке специалистов в области дизайна является формирование творческой личности.

Возрастающая потребность общества в людях, способных творчески подходить к любым изменениям, нетрадиционно и качественно решать существующие проблемы, обусловлена ускорением темпа развития общества и, как следствие, необходимостью подготовки людей к жизни в быстроменяющихся условиях. Одной из актуальных проблем современного профессионального образования является подготовка выпускников к адекватной многофункциональной деятельности.

Модная индустрия – одна из самых популярных и мобильных сфер, как в нашей стране, так и за рубежом. Профессиональная деятельность специалиста, работающего в области создания одежды, требует проявления креативности, творческих способностей.

Профессиональное творчество – важное направление в подготовке будущих специалистов дизайна костюма по специальности 54.02.01 Дизайн (по отраслям), 29.02.04 Конструирование, моделирование и технология швейных изделий, отвечающих запросам регионального и отраслевого рынков труда. Подготовка такого специалиста способствуют не только учебные занятия, но и внеурочная деятельность. Во внеурочное время обучающимся предлагаются занятия в студенческой лаборатории моды «Русский стиль» (СЛМ «Русский стиль»), которая на протяжении многих лет выпускает ежегодные коллекции одежды, представляемые на различных дизайнерских конкурсах.

Расширение сети кружков, творческих лабораторий, студий и привлечение к занятиям в них возможно большего числа студентов, является одним из направлений учебно-воспитательного процесса профессиональных образовательных организаций (ПОО) среднего профессионального образования (СПО) в решении задач воспитания студентов, неразрывно связанных с проблемой рационального использования свободного от занятий времени. Цель расширения заключается в развитии не только познавательного интереса, но развития творчества, креативного мышления, способствующего формированию разносторонне-развитой личности, отличающейся неповторимостью, оригинальностью.

Работа любой творческой лаборатории, студии, кружка и др. – это педагогически организованная в процессе профессионального обучения самостоятельная деятельность студентов по созданию объективно или субъективно новых, общественно или индивидуально полезных объектов.

Внеурочная работа является хорошей возможностью для организации межличностных отношений, как в отдельно взятой группе, так и между обучающимися разных групп, курсов и руководителем, с целью создания студенческого коллектива и органов студенческого самоуправления. В процессе многоплановой внеурочной работы обеспечивается развитие общекультурных интересов студентов, способствующих решению задач нравственного воспитания.

Деятельность студенческой лаборатории моды «Русский стиль» – это профессионально-творческая деятельность студентов - будущих специалистов в области дизайна костюма (швейного производства), направленная на выстраивание индивидуально-личностных творческих траекторий каждого студента средствами этнокультурных технологий. Работа студенческой лаборатории моды (СЛМ) ориентирована на создание условий для неформального общения студентов не только одного курса, но и учебной параллели, имеет выраженную воспитательную и социально-педагогическую направленность (творческие заседания, экскурсии, посещение выставок и др.).

Одной из главных задач обучения и воспитания студентов на занятиях СЛМ «Русский стиль» является обогащение мировосприятия, т.е. развитие творческой культуры (развитие нестандартного подхода к реализации задания, воспитание трудолюбия, интереса к практической деятельности, радости созидания и открытия для себя что-то нового). Вовлечение студентов в процесс практической деятельности способствует совершенствованию знаний по изучаемым МДК, ПМ. Основной целью лаборатории является привлечение студентов к коллективной творческой деятельности, в процессе которой обучающиеся получают опыт создания коллекции. Работы, выпускаемые студенческой лабораторией, соответствуют теме «Влияние элементов русского народного костюма на современный костюм».

Этнокультурные технологии обладают огромным педагогическим потенциалом и направлены на защиту и развитие этнокультурной идентичности студентов, приобщая их к культуре своего народа. Этнокультурные особенности придают динамичность и разнообразие проводимым занятиям, позволяют усилить методическую отдачу и воспитательный эффект, способствуют более глубокому погружению студентов в изучение темы и побуждают учиться творчески, инициативно, постоянно работать в поисковом и исследовательском стилях.

Будущие дизайнеры костюма, технологи-конструкторы, изучая традиции народной культуры в стенах учебного заведения, в своей профессиональной деятельности будут использовать художественное и культурное наследие. Это главная задача по формированию у студентов желания и умения сохранить то, что было сделано до него.

## **I. ЦЕЛЬ И ЗАДАЧИ СТУДЕНЧЕСКОЙ ЛАБОРАТОРИИ МОДЫ «РУССКИЙ СТИЛЬ»**

Целью СЛМ «Русский стиль» является привлечение студентов к коллективной творческой деятельности, в процессе которой обучающиеся получают опыт создания коллекции, создание условий для всестороннего развития и самореализации обучающихся в пространстве творческой этнокультурной деятельности и интеллектуального развития, удовлетворения интересов и склонностей профессионального самоопределения.

Основными задачами СЛМ «Русский стиль» являются:

- поддержка одаренных студентов и их интеллектуального потенциала;
- развитие организаторских способностей, лидерских качеств, креативности, творческих инициатив, способности работать в команде, неконфликтности;
- мотивация студентов к освоению новых технологий при изготовлении изделий коллекций, создание условий для погружения в творческо-производственный процесс изготовления одежды;
- систематизация и закрепление полученных теоретических знаний и практических умений у обучающихся по учебным дисциплинам профессионального цикла;
- развитие личности, способной к самоактуализации, к глубокому и дополнительному изучению дисциплин профессионального цикла, МДК, ПМ, имеющих направленность на исследовательскую и другие виды творческой самореализации;
- выстраивание индивидуально-личностных творческих траекторий студента;
- формирование ценностного отношения к русской культуре, традициям, обычаям;
- приобщение студентов к исследованию традиций народного костюма, историко-культурного наследия города, района, края;
- развитие навыков самостоятельной работы с дополнительной литературой, музейными экспонатами, материалами выставок;
- освоение методики обработки полученных данных и анализу результатов исследовательской работы, составления и оформления отчетов, проектной документации.

## II. МОДЕЛЬ УЧЕБНОГО ПРОЦЕССА СТУДЕНЧЕСКОЙ ЛАБОРАТОРИИ МОДЫ «РУССКИЙ СТИЛЬ»

Модель учебного процесса СЛМ «Русский стиль» при поэтапном развитии у студентов креативности, творческого воображения, мышления представлена на рис. 1.

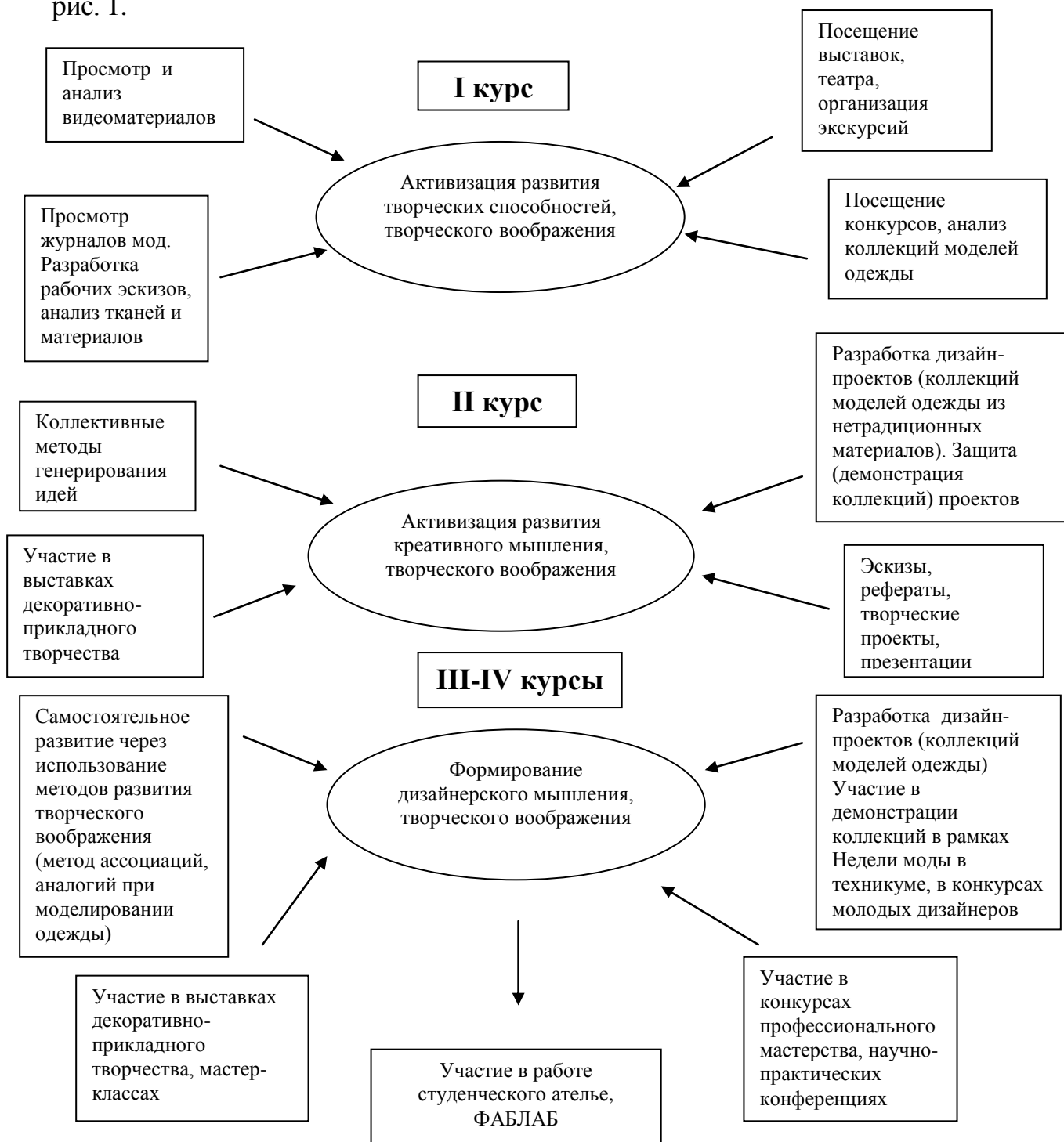


Рис. 1. Модель учебного процесса студенческой лаборатории моды «Русский стиль»

### III. ТЕМАТИЧЕСКИЙ ПЛАН ПРОГРАММЫ СТУДЕНЧЕСКОЙ ЛАБОРАТОРИИ МОДЫ «РУССКИЙ СТИЛЬ»

№ п/п	Тема занятия	Количество часов		Всего кол-во часов
		теоретических	практических	
<b>I курс</b>				
	Введение.	2		2
1.	Особенности проектирования одежды в дизайне. Основные принципы моделирования изделий одежды.	2		2
2.	Современные тенденции моды. Особенности цветового построения современного костюма. Закономерности искусства русского народного костюма	2	4	6
3.	Особенности композиционного построения костюма. Законы и свойства композиции.	2	4	6
4.	Анализ видеоматериалов с демонстрацией коллекций моделей одежды, выполненных выпускниками техникума.	2		2
5.	Посещение выставок сезонной одежды. Анализ моделей одежды.		6	6
6.	Организация экскурсии на выставки декоративно-прикладного творчества, организация мастер-классов с Народными мастерами Белгородской области.		6	6
7.	Эскизное творчество в работе дизайнера. Работа с журналами мод.	2	6	8
8.	Анализ современных тканей. Выбор тканей и материалов для разработанных эскизов моделей одежды.		6	6
9.	Выполнение и защита творческих проектов.		28	28
	<b>Итого за I курс:</b>	<b>12</b>	<b>60</b>	<b>72</b>
<b>II курс</b>				
	Введение.	2		2
1.	Особенности композиционного построения современного костюма. Анализ современных тенденций моды.	2	4	6
2.	Анализ и особенности конструктивного решения современного костюма, разработанного по мотивам русского народного костюма.	2	6	8
3.	Классика моды. Перспективы моды.		6	6

4.	Посещение сезонной одежды. Анализ моделей одежды.	4		4
5.	Экскурсия в музей народного костюма.	4		4
6.	Исторический и народный костюм как творческий источник для создания современного костюма.		12	12
7.	Участие в выставках декоративно-прикладного творчества.		2	2
8.	Источники и особенности творчества дизайнера одежды.	2	4	6
9.	Работа творческих лабораторий – разработка творческих проектов, оформление презентаций, участие в научно-исследовательских конференциях.		4	4
10.	Особенности «мусорного дизайна». Разработка и реализация дизайн-проектов (коллекций моделей одежды из нетрадиционных материалов).	2	12	14
11.	Участие с демонстрацией коллекций моделей одежды в мероприятиях техникума.		4	4
	<b>Итого за II курс:</b>	<b>18</b>	<b>54</b>	<b>72</b>
<b>III курс</b>				
	Введение.	2		2
1.	Анализ творческой деятельности современных дизайнеров одежды.	4		4
2.	Разработка эскизов моделей одежды авторских коллекций.		4	4
3.	Анализ тканей и материалов. Выбор ткани, декора и фурнитуры.		4	4
4.	Художественный образ в дизайне костюма.		4	4
5.	Творческая концепция коллекции.		8	8
6.	Разработка дизайн-проектов будущей коллекции.		28	28
7.	Участие в конкурсах молодых дизайнеров.		6	6
8.	Участие в научно-практических конференциях.		6	6
9.	Организация и проведение выставки творческих проектов, мастер-классов.		6	6
	<b>Итого за III курс:</b>	<b>6</b>	<b>66</b>	<b>72</b>
<b>IV курс</b>				
	Введение.	2		2
1.	Прогнозирование моды.		6	6
2.	Творчество молодых российских дизайнеров в русском стиле (a la Russe).		6	6



3.	Особенности конструктивного решения современного костюма, разработанного по мотивам русского народного костюма.	2	6	8
4.	Разработка коллекций моделей одежды по мотивам русского народного костюма.		32	32
5.	Подготовка дефиле коллекций одежды.		12	12
6.	Участие с разработанными коллекциями в конкурсах молодых дизайнеров.		6	6
	<b>Итого за IV курс:</b>	<b>4</b>	<b>68</b>	<b>72</b>
	<b>Всего:</b>	<b>40</b>	<b>248</b>	<b>288</b>

#### **IV. РЕЗУЛЬТАТЫ ДЕЯТЕЛЬНОСТИ СТУДЕНЧЕСКОЙ ЛАБОРАТОРИИ МОДЫ «РУССКИЙ СТИЛЬ»**

Идея сохранения и развития культуры нашей страны, края является в Белгородской области приоритетной и распространена в ПОО. В области утверждена и действует государственная программа «Развитие культуры и искусства Белгородской области на 2014-2020 годы». В соответствии с действующей программой решается вопрос об активном использовании этнокультурных образовательных технологий в подготовке будущих специалистов среднего звена в условиях СПО.

В рамках проектов и программ мероприятий по организации этнокультурного образования и формирования креативной личности СЛМ «Русский стиль» активно реализует интерактивные формы и методы работы, такие как:

- информационно-мотивационные встречи с работодателями и мастерами декоративно-прикладного творчества;
- круглые столы с преподавателями;
- проектирование коллекций моделей современной одежды с элементами народного костюма;
- демонстрация видео-роликов с коллекциями известных дизайнеров одежды и их обсуждение;
- проведение мастер-классов;
- организация и участие в научно-практических конференциях, выставках декоративно-прикладного творчества, конкурсах проектных работ, профессионального мастерства и др.

На протяжении последних лет в техникуме силами руководителя СЛМ «Русский стиль» и студентами активно реализовывались следующие этно-проекты:

- «Реконструкция русского народного костюма»;
- «Изготовление русской тряпичной куклы»;
- «Этно-дизайн учебного заведения»;
- «Проектирование коллекций одежды с элементами этно-стиля»;
- «Этно-дизайн современной одежды»;
- «Организация и проведение мастер-классов» и др.

С разработанными коллекциями по мотивам русского народного костюма (коллекции «Красавица», «От истоков», «Барышня-крестьянка», «Ватиновый шик», «Ода холсту» и др.) преподаватели и обучающиеся активно участвуют в конкурсах дизайнеров одежды («Русский силуэт», «Губернский стиль», «Дизайн/форма», «Новая звезда», «Серебряная нить», «Веретенце», «Дебют Плюс», «Студенческая весна» и др.), городских и региональных мероприятиях различного значения.

Результаты участия СЛМ «Русский стиль» в дизайнерских конкурсах за последние годы:

- Всероссийский конкурс «Дизайн/форма 2018» в номинации «Авторская коллекция одежды» - Диплом первой степени (г. Екатеринбург, 2018г.);
- Гран-при регионального конкурса народного творчества «Веретенце» (г. Старый Оскол, 2019г.);
- Специальный приз экспертного совета Международного конкурса молодых дизайнеров «Губернский стиль» за сохранение и развитие национальных традиций в дизайне костюма (г. Воронеж, 2018г.);
- Диплом участника Всероссийского конкурса «Дизайн/форма 2020» в номинации «Авторская коллекция одежды» (г. Екатеринбург, 2020г.);
- Гран-при регионального конкурса народного творчества «Веретенце» (г. Старый Оскол, 2020г.);
- Коллекция «Красавица» (руководители Щеглова Т.М., Димитрова И.Е.), принимавшая участие в полуфинале XIII Международного конкурса дизайнеров «Русский силуэт» (г. Рязань, 2019г.) выбрана членами жюри для участия в финале в г. Москва, 2020г.

Обучающиеся являются активными участниками различных конкурсов проектных работ («Сохранение культурного наследия Руси на Белгородчине», «Созидание и творчество», «Дизайн/форма» и др.), научно-практических конференций различного уровня («Студенческий научный форум», «Дизайн – территория креатива: наука, практика, образование», «Ломоносовские чтения» и др.), выставок декоративно-прикладного творчества («Тряпичная сказка», «Незабытые традиции», «Очарование текстиля», «Традиции и современность» и др.).

Понять характерную черту народного творчества, заключающуюся в силе и ясности художественного языка, умении использовать материал, связать утилитарное и художественное начало студентам помогают творческие встречи, мастер-классы с народными мастерами Белгородской области И.В. Белых, О.М. Рощупкиной, Н.Н. Никишиной, В.А. Ребровой, Т.Я. Банниковой, В.И. Лобынцевым и др. при сотрудничестве со Старооскольским Центром декоративно-прикладного творчества, Старооскольским Домом ремесел, Центром культурного развития «Горняк».

Проделанная работа позволяет комплексно и фундаментально решать задачу этнокультурного образования и воспитания, в рамках которого обучающиеся получают возможность не только узнать о декоративно-прикладном искусстве русского народа, белгородской и старооскольской земли, но и освоить технологию народного творчества (вышивка, лоскутное шитье, вязание, аппликация, ткачество, валяние, плетение, русская тряпичная кукла, старооскольская глиняная игрушка и др.). Практическая деятельность средствами народного искусства дает положительный результат как творческого саморазвития личности будущего дизайнера одежды, конструктора-модельера, так и ее нравственного воспитания. А целенаправленная проектная деятельность исследовательского характера оказывает позитивное влияние на развитие профессиональных качеств.

## ЗАКЛЮЧЕНИЕ

В числе основных направлений развития среднего профессионального образования – научно-исследовательская работа и иная творческая деятельность преподавателей и студентов названы как приоритетные.

Для развития творческой, исследовательской, познавательной деятельности необходимо искать способы создания особой, побуждающей к творчеству обстановки учебного процесса. Творчество студентов – основа их инновационной деятельности, поэтому оно должно стать обязательной составляющей образования любого уровня.

Креативность, как вид творческих способностей личности, порождает создание принципиально новых идей. Как творческий процесс креативность в практике проектной деятельности по созданию новых моделей и коллекций костюма является креативной технологией формирования необходимого уровня мастерства дизайнера. Развитая креативность повышает конкурентоспособность дизайнера.

Процесс организации занятий СЛМ «Русский стиль» направлен на творческие методы решения задач, способствующие сочетанию творческого и креативного типов мышления; коллективную и индивидуальную форму работы, повышающие продуктивность работы студентов на занятиях и результативность творческих идей. В ходе работы со студентами было выявлено, что образовательный процесс отражает тенденцию восхождения молодого специалиста в области дизайна костюма от репродуктивного (нормативного) уровня к инновационному со сформированными навыками самоорганизации, позитивным принятием выбранной профессии, выявленным индивидуальным стилем творческой деятельности.

Творчески активная деятельность в процессе обучения формирует у студентов ряд качеств, которые в конечном итоге положительно скажутся на его характере. Практика убеждает, что для формирования богатого внутреннего мира студентов необходимо выбирать такие приемы и способы побуждения к активной творческой деятельности, которые раскрывают перед ним заманчивую перспективу преодоления трудностей, развитие творческого мышления. Одно из первых педагогических требований, предъявляемых к процессу обучения с точки зрения творческого мышления, состоит в том, чтобы ни в коем случае не подавлять индивидуальность студента.

Совместное коллективное творчество создает благоприятную психологическую атмосферу в профессиональном коллективе, атмосферу «здоровой конкуренции». Работа творческих лабораторий, студий дает возможность каждому обучающемуся проявить заложенное в нем от природы творческое начало, способствует объединению обучающихся в сплоченный коллектив творческих единомышленников, наполнив их взаимодействие созидательной дизайн-деятельностью.

## ГЛОССАРИЙ

**Атлас** (*араб.*) – плотная шелковая или полушелковая мягкая ткань, лицевая сторона которой имеет гладкую блестящую поверхность, создаваемую особым переплетением нитей.

**Байка** – мягкая, рыхлая, тяжелая хлопчатобумажная ткань с густым двухсторонним начесанным ворсом, применяется при шитье белья, детской одежды; кроме того, так называется плотная, тяжелая грубосуконная ткань с начесанным ворсом на лицевой стороне, которая применяется для шитья пальто изготовления одеял.

**Бобрик** - тяжелая шерстяная ткань толщиной больше 4мм, с начесанным стоячим ворсом на лицевой стороне. Используется для шитья верхней одежды.

**Вышивка** – широко распространённый вид декоративно-прикладного искусства, в котором узор и изображение выполняются вручную (иглой, иногда крючком) или посредством вышивальной машины на различных тканях, коже, войлоке и других материалах льняными, хлопчатобумажными, шерстяными, шёлковыми (чаще цветными) нитями, а также волосом, бисером, жемчугом, драгоценными камнями, блёстками, монетами и т.п.

**Габардин** (*фр.*) - плотная ткань с рельефными косыми мелкими рубчиками на лицевой стороне. Вырабатывается чистошерстяной, полушерстяной, шелковой, штапельной и хлопчатобумажной габардин. Современные габардины изготавливаются со специальной водоотталкивающей пропиткой, «вареные» и др.

**Гленчек** – классическая костюмная ткань в сложную клетку. Этот термин известен больше специалистам, в обиходе применяется другое, более распространенное название – «шотландка». Однако ткани в клетку имеют и другие названия, связанные с именами различных исторических личностей, которые любили одежду из ткани в клетку. Клетка «принца Уэльского», «клетка принца Галльского», «Эстерхази» - это все тот же гленчек, шотландка.

**Деним** (*фр.* букв. «из Нима») - прочный хлопчатобумажный материал, используемый в качестве джинсового. Известен с конца XIX века, хотя прославился благодаря джинсовому буму.

**Дизайн** – творческая проектная деятельность, целью которой является создание гармоничной предметной среды, наиболее полно удовлетворяющей материальные и духовные потребности человека.

**Дизайнер** – (это название связано с англоязычной традицией, во французской и итальянской традиции оно соответствует понятию *стилист*) – именно так чаще всего называют модельера, что связано с переменами в области производства и методов создания одежды, а также с возникновением новой творческой деятельности, связанной с массовым производством одежды.

**Дизайн одежды** – одно из направлений дизайн-деятельности (наряду с индустриальным дизайном - сферой машино- и приборостроения, дизайном среды, графическим дизайном), целью которого является проектирование

одежды как одного из элементов предметной среды, удовлетворяющей соответствующие материальные и духовные потребности человека.

**Жаккард, жаккардовая ткань, жаккардовое переплетение** (*фр.*) – сложный многоцветный узор на ткани или трикотаже, получаемый с помощью специальной технологии, когда рисунок не набивается, а вплетается. Назван по имени французского изобретателя Ж.М Жаккара, создавшего в начале XIX века машину для выработки крупноузорчатых тканей (ковры, скатерти и др.) за счет раздельного управления каждой нитью основы.

**Кастор** (*лат.* букв. «бобр») – толстая, тяжелая плотная, хорошо уваленная чистошерстяная ткань с густым коротким сглаженным ворсом. Применяется главным образом для шитья шляп, зимних пальто, ведомственной одежды.

**Клоке** (*фр.*) – шерстяная или шелковая ткань, сотканная на двух основах, которые располагаются одна над другой. Нижняя изнаночная сторона которой выглядит гладкой, а лицевая словно покрыта пузырями. Хлопчатобумажные клоке – это ткани, прошедшие специальную обработку, в результате которой они приобретают шероховатый, «жатый» вид. Клоке имеет очень широкое применение. Кроме того, этим термином принято обозначать эффект вздутости, пузырчатости в одежде.

**Коверкот** (*англ.*) – плотная ткань саржевого переплетения с характерными мелкими точками на темном фоне. Вырабатывается шерстяной, полушерстяной, штапельный и хлопчатобумажный коверкот. Применяется в демисезонном и костюмном ассортименте одежды.

**Композиция** – метод гармонизации, система средств и способов создания эстетически целостного объекта (Акилова З.Т.).

**Концепция в дизайне** – основная идея, смысловая направленность целей, задач и средств проектирования.

**Кутюрье** – создатель коллекций одежды «от кутюр» (высокой моды) – уникальных моделей одежды, выполненных в единственном экземпляре вручную в домах высокой моды, являющихся членами Синдиката высокой моды в Париже или подобных организаций в других странах (Ермилова В.В.).

**Маренго** – сукно черного или темно-коричневого цвета с белыми прожилками. Меланжевая шерстяная ткань, которая может быть использована для пальто, костюмов. Нередко так называют и сам цвет: темное волокно с небольшими белыми добавками.

**Мастер-класс** – активная форма обучения и обмена опытом.

**Матлассе** – очень напоминает клоке (*см. Клоке*). Шелк – искусственный или натуральный – с жаккардовым, словно вышитым рисунком.

**Меланж** (*фр.*) – смешение в пряже разноокрашенных волокон; ткань из такой пряжи.

**Метод проектов** есть «совокупность приемов, действий учащихся в их определенной последовательности для достижения поставленной задачи – решения определенной проблемы, значимой для учащихся и оформленной в виде некоего конечного продукта» (Е.С. Полат).

**Миль-флер** (*фр.*) – рисунок в виде мелких цветочков на ткани.

**Мода** – тип реагирования на нововведения, свойственный значительному количеству людей.

**Модельер** – специалист по изготовлению моделей одежды, образцовых экземпляров изделий. Кроме этого, существуют и другие названия этой профессии, связанные с западной традицией: дизайнер, стилист, кутюрье.

**Муар** (*фр.*) – цветовой узор в форме более или менее широких волнистых или зубцевидных блестящих полос на матовом фоне; плотная шелковая или полушелковая ткань с рубчатой поверхностью, на которую нанесен муаровый узор.

**Набойка, набивка** – холщовая ткань домашнего изготовления с цветным узором, нанесенным на ткань с помощью специальных набойных досок. В XIX веке набойка, как правило, была синего цвета (кубовая) с белым или светло-желтым, светло-зеленым узором. На готовую набойку часто наносили штампами красной масляной краской дополнительный узор, обычно мелкие кружки – «денежки». Набивные ткани делались в кустарных мастерских в провинциальных русских городах, селах и слободах.

**Образ** – идеальное представление об объекте, художественно-образная модель.

**Парча** – ткань с шелковой основой и утком из металлических нитей (золотных, серебряных, медных). Парча считалась дорогой тканью, предназначенной для праздничных костюмов. В XVI-XVII веках парчу привозили из Ирана, Турции, Италии, Франции. В начале XVIII века в России была открыта первая мануфактура по изготовлению парчи. В XIX веке русские фабрики выпускали большое количество парчи, предназначенной специально для шитья крестьянского костюма.

**Пепита** – ткань в мелкую клеточку двух цветов.

**Пестрядь** – льняная, хлопчатобумажная ткань полотняного переплетения домашнего изготовления из цветных нитей. Пестрядь была обычно полосатой или клетчатой. В русской деревне она широко использовалась для шитья женских и мужских рубах, сарафанов, портов, употреблялась для подкладки.

**Пике** (*фр.*) – хлопчатобумажная или из искусственного шелка ткань с рельефными, более или менее крупными поперечными или продольными рубчиками на лицевой стороне. Используется для шитья воротников, блузок, панам и т.д.

**Пинстраип** (*англ.*) – ткань в очень тоненькую полоску, идущая в основном на классические костюмы.

**Полубархат** – бархат с добавлением шерстяной и хлопчатобумажной нити.

**Полупарча** – ткань с хлопчатобумажной основой и утком из металлической нити. В XIX веке изготавливалась русскими фабриками специально для крестьянской одежды.

**Проектирование** – создание описания, изображения или концепции несуществующего объекта с заданными свойствами. «Основной этап дизайнер-

ского проектирования протекает в сознании дизайнера... В дизайнерском проектировании сочетаются знания и фантазия, интуиция и расчет, наука и искусство, талант и мастерство».

**Процесс творчества** – это, в конечном счете, поиск единства формы и содержания.

**Ратин** (*фр.*) – плотный тяжелый мягкий чистошерстяной *драп* высокого качества с поверхностью, образуемой короткими завитками густого ворса, имеющего волнообразный цветовой и светотеневой рисунок. Пальтовая ткань.

**Рогожка** – плотная и прочная ткань, в которой при изготовлении с обеих сторон образуются квадраты, расположенные в шахматном порядке. Имеет приятный шелковистый блеск, гладкую поверхность, высокую прочность, легче и тоньше льняной ткани. Идет на шитье женских и мужских костюмов, брюк, головных уборов.

**Русский национальный костюм** – сложившийся на протяжении веков традиционный комплекс одежды, обуви и аксессуаров, который использовался русскими людьми в повседневном и праздничном обиходе. Имеет заметные особенности в зависимости от конкретного региона, пола (мужской и женский), назначения (праздничный, свадебный и повседневный) и возраста (детский, девичий, замужней женщины, старухи).

При общем сходстве в покрое и в приёмах украшения русский костюм имел свои особенности.

**Русский стиль** – обобщенное название некоторых направлений в дизайне, эксплуатирующих тенденции допетровского русского народного костюма, народные ремесла и промыслы. Как правило, эклектичен, близок к кичу. Часто к русскому стилю обращаются иностранные дизайнеры, для которых он сводится к набору стереотипов – шапка-ушанка, казаки, шали, кубанки, парча и т.п. За русский стиль часто принимают византийский, ориентальный стиль, инспирированный Русскими сезонами и Л. Бакстом.

**Русское кружево** – различные виды плетеного кружева, как народный промысел производившегося в исторических центрах бытования – *вологодское, вятское, елецкое, михайловское, белевское, московское кружево и др.*

**Рядно** – редкая холщовая ткань домашнего изготовления. В XIX веке использовалась в основном для шитья рабочей одежды, а также на мешки, подстилки и т.д.

**Стиль** – общность форм выражения, обусловленная единством идейного замысла.

**Тарган** – традиционный шотландский клетчатый рисунок из перекрещивающихся узких и широких разноцветных полос; у каждого клана свой тарган. Так же называется плед и ткань (шерстяная, шелковая и др.) с описанным рисунком.

**Творческая концепция** – основная идея, ценностное, смысловое содержание проекта.



**Чесуча** (*кит.*) – плотная шелковая ткань полотняного переплетения, имеет желтовато песочный цвет, вырабатывается из неравномерных по толщине нитей натурального шелка особого сорта – туссора.

**Шанжан** (*фр.*) – ткань из натурального или искусственного шелка с двухцветным переливчатым эффектом.

**Шевиот** (*англ.*) – мягкая, слегка ворсистая, гладкокрашенная ткань саржевого переплетения. Вырабатывается шерстяной, полушерстяной, хлопчатобумажной и штапельной шевиот. Идет на изготовление костюмов и пальто. Назван по горной местности в Шотландии.

**Холст** – льняная или конопляная ткань полотняного переплетения домашней выработки. На праздничную одежду шел обычно тонкий холст (кужельный, новина, усчина), на будничную - более грубый (изгребный). Холст широко использовался в русском крестьянском костюме XIX - первой четверти XX века.

**Эклектика** (от *греч.* eklektikos – способный выбирать, выбирающий) – механическое соединение, смешение разнородных, часто противоположных принципов, взглядов, теорий, художественных элементов и т.п. Совмещение несовместимого.

## **ПРИЛОЖЕНИЯ**

## Этапы разработки коллекции одежды

Коллекция одежды, как и любой объект промышленного дизайна, создается в определенной последовательности многими специалистами.

*Первый этап* разработки включает в себя следующие мероприятия:

1. Изучение объективных факторов потребления и спроса: динамики доходов населения, уровня дохода на душу населения, розничного товарооборота и т.п.

2. Выявление типологических особенностей потребителей (пол, возраст, уровень доходов, степень активности участия в модном поведении и т.п.), для которых разрабатывается данная коллекция.

3. Исследование связи выявленных нужд потребителей с образом жизни групп потребителей, для которых разрабатывается коллекция.

*Второй этап* – реализация результатов исследований в определении тиши формообразования. На этом этапе замысел коллекции приобретает материальные формы.

*Третий этап* – испытание в контрольной группе потребителей.

*Четвертый этап* – проектирование рекламы новой коллекции (разработка рекламных образов, создание плакатов, видеоклипов и т.п.), пресс-релизов.

Таким образом, приступая к проектированию коллекции, дизайнер должен четко себе представлять, для кого предназначается данная коллекция и какие потребности она должна удовлетворять.

## Особенности проектирования коллекции

К. Диор в своей книге «Кристиан Диор и я» предложил последовательность работы над коллекцией.

*Первый этап* К.Диор назвал «студия». На этом этапе:

создаются первые наброски силуэтных форм будущей коллекции на основе ассоциаций с природными и другими формами, разрабатываются эскизы моделей;

обсуждаются идеи будущей коллекции, отбираются самые удачные эскизы и дорабатываются в соответствии с основной идеей коллекции;

на основании отобранных эскизов создаются макеты моделей, выбираются варианты их отделки. По одному эскизу возможно создание нескольких макетов из ткани, из которых затем будет отобран наилучший;

просматриваются все макеты моделей коллекции и происходит окончательный отбор.

*Второй этап* К.Диор назвал «мастерские». На этом этапе:

разрабатывается план коллекции;

подбираются ткани для моделей коллекции;

выбираются манекенщицы, которые будут демонстрировать те или иные модели;

шьются модели и их варианты на конкретных манекенщиц, проводятся примерки;

подбираются аксессуары, с которыми предполагается демонстрировать модели коллекции;

проводится рабочая репетиция;

осуществляются просмотр и окончательная доработка коллекции;

проводится генеральная репетиция просмотра коллекции.

*Третий этап* К. Диор назвал «салон». На этом этапе разрабатывается план показа коллекции, определяются порядок показа моделей, режиссура показа.

*Четвертый этап* – «отбор моделей», или «прополка коллекции», — проводится до официального показа, из уже сшитых вещей на манекенщиц. Отбор проводят, как правило, директор компании, работники отдела продаж, а также основной заказчик, который лучше продает модели данной фирмы. На основании данных о тенденциях спроса выбирают наиболее удачные и выгодные модели. При этом обязательно учитывается мнение манекенщиц о демонстрируемых ими моделях. Методы отбора зависят от политики фирмы, но в любом случае от коллекции остается небольшое число моделей, на которые устанавливаются цены.

*Пятый этап* – «создание лекал». Так как разработка лекал для всех типоразмеров является достаточно дорогостоящим делом, к этому этапу приступают после полной разработки коллекции. Применение компьютерных технологий позволяет значительно снизить расходы на этом этапе.

*Шестой этап* – «производство». На этом этапе изготавливаются серии моделей коллекции, число которых в серии зависит от политики цен данной фирмы.

*Седьмой этап* – «распределение и реклама» коллекции. Сюда относится не только деятельность торговых предприятий, но и участие фирмы в промышленных выставках и ярмарках, которое помогает найти деловых партнеров и расширить масштабы деятельности, а также реклама в средствах массовой информации и т.п.

Работа над созданием промышленной коллекции имеет свою специфику.

## Технологические приемы творчества в работе дизайнера

Методы творчества можно разделить **по группам**:

методы, применяемые при пересмотре поставленной задачи при проектировании;

методы проектирования;

методы, дающие новые парадоксальные решения;

методы математического анализа;

методы, использующие профессиональные игры.

Пересмотр постановки задачи:

наводящая задача-аналог;

изменение формулировки задачи;

наводящие вопросы;

перечень недостатков;

свободное выражение функции.

Проектирование:

анalogии;

ассоциации;

неологии;

эвристическое комбинирование;

антропотехника;

использование передовых технологий.

Методы, дающие новые парадоксальные решения:

инверсия;

эмпатия;

«мозговая атака»;

«мозговая осада»;

«совещание пиратов»;

дельфийский;

карикатуры и др.

Методы математического анализа:

семикратный поиск;

построение матриц и сетей взаимодействия;

генерирование идей на основе построения диаграмм.

Методы, использующие профессиональные игры:

написание сценариев,

игры (игровой метод имитации) и т.д.

Из перечисленных методов можно выбрать любой, наиболее подходящий для решения конкретной задачи, или группу методов и использовать их при проектировании в любой области дизайна (В.В. Ермилова).

## Этапы работы над проектом

### *Подготовительный этап*

1. Поиск и обоснование проблемы,
2. Выбор оптимального варианта решения.
3. Анализ предстоящей работы.

### *Технологический этап*

1. Планирование технологических процессов.
2. Разработка технологической документации.
3. Организация рабочего места.
4. Выполнение технологических операций.
5. Самоконтроль деятельности.

### *Заключительный этап*

1. Корректировка объекта деятельности.
2. Экономическое обоснование.
3. Мини-маркетинговые исследования.
4. Контроль и испытание.
5. Защита проекта.